

# INNEHÅLLSFÖRTECKNING

<b>1. Inledning</b> .....	2
<b>2. Vilka kommuner?</b> .....	2
<b>3. De olika kommunerna</b> .....	3
<b>4. Jämförelsetal och tabeller</b> .....	7
<b>5. Jämförelser</b> .....	11
<b>6. Mönster</b> .....	14
<b>7. Befolkningsutveckling på orter där skolor lagts ned eller omorganiserats</b> .....	17
<b>8. Summering</b> .....	23
<b>9. Slutord</b> .....	25

# Konsekvenser av nedläggning i liknande kommuner?

## 1. Inledning

Barn- och utbildningsnämnden gav mig i uppdrag att söka efter kommuner med liknande förutsättningar som Västerviks kommun, där små skolor på landsbygden har lagts ned. Av intresse att undersöka i en sådan kommun är vilka konsekvenser detta har lett till på den berörda orten. I min utredning har jag valt att begränsa frågorna till konsekvenser rörande:

- befolkningsutveckling
- måluppfyllelse och
- skolekonomi.

## 2. Vilka kommuner?

I syfte att lokalisera kommuner med liknande förutsättningar som Västerviks kommun, togs kontakt med Sveriges Kommuner och Landsting. Björn Sundström tog med hjälp av det statistiska programmet Webor fram ett underlag åt mig. Utifrån denna databas plockades följande kommuner fram som bedömdes ha liknande förutsättningar som Västerviks kommun:

- Vetlanda
- Falkenberg
- Nässjö
- Söderhamn
- Sala
- Motala
- Leksand
- Mark
- Alingsås
- Älmhult.

Detta program har många urvalskriterier, dock en av dem är boende i tätort kontra utanför tätort. För att visa likheterna mellan dessa kommuner ur denna aspekt, redovisar jag följande tabell:

<u>Kommun</u>	<u>Boende i tätort</u>	<u>Utanför tätort</u>	<u>% i tätort</u>
Nässjö	24163	5151	82,4%
Västervik	29096	7409	79,9%
Älmhult	10535	4811	68,6%
Falkenberg	29018	10587	73,3%
Mark	21593	11901	64,5%
Alingsås	27637	8373	76,7%
Sala	14584	6862	68%
Leksand	11604	3863	75,2%
Söderhamn	20245	6261	76,4%
Motala	35094	6818	83,7%
Vetlanda	19945	6514	75,4%

### 3. De olika kommunerna

Förutsättningarna ser lika ut för samtliga dessa kommuner, och "problemsställningen" med de små skolorna i kommunens ytterområden kämpar samtliga med. Dock ser lösningarna väldigt olika ut. Sammanfattande för de kommuner där små skolor har lagts ned, är att det i samtliga dessa kommuner har skett inom de senaste åren. Detta innebär att dessa kommuner, enligt egen utsago, inte har haft möjlighet att göra en korrekt analys av de konsekvenser sådana nedläggningar lett till för de berörda orterna.

Kommuner där skolor på landsbygden avvecklats, alternativt omorganiserats, har genomfört dessa förändringar på skilda sätt. Något av detta redovisas i stycket nedan, då jag presenterar de olika kommunerna.

#### *Vetlanda:*

I Vetlanda kommun har man vid ett flertal tillfällen lagt ned skolor på landsbygden. Mellan 1979-1986 lades tre skolor ned, och två skolor har lagts ned de senaste åren. Kommunen har genomfört en analys över befolkningsutvecklingen på de tre orter där skolor lades ned 1979-86.

Den ena skolan som blev berörd av nedläggning var Fröderyd. Utifrån diagrammet se kap. 7) kan man se att befolkningsutvecklingen var negativ före nedläggningen, och att den har planat ut efter nedläggningen, men dock fortfarande negativ.

Ser vi till den andra enheten, Bäckaby, så finns det en negativ befolkningsutveckling, och kurvan har fortsatt sin nedåtgående trend efter skolnedläggningen. Samma mönster syns i Lemnhult, där befolkningen ökade under ett år efter skolnedläggningen, men sedan minskat markant de följande åren.

Det är svårt att dra några långtgående slutsatser via de diagram som visar på befolkningsutvecklingen i dessa tre orter, eftersom den nedåtgående trenden fanns före skolnedläggningen och fortsatte efter det att skolan lagts ned. Ett observandum är att på den ena orten så planade den negativa trenden ut efter nedläggningen. Om det har med skolnedläggningen att göra eller ej är svårt att uttala sig om.

Ingen analys har genomförts när det gäller de två senaste skolorna som lades ned. År 2003 lades Nävelsjö skola ned, och år 2005 avvecklades Skirö skola. Den ena skolan som blev påverkad låg i en ort där avståndet till tätorten endast var 7 km, och den andra berörda skolan låg på 3 mils avstånd till tätorten.

Denna skillnad gjorde att kommunen genomförde olika åtgärder för dessa skolor. Skolan som låg 7 km från tätorten lades ned. Enligt personer involverade i processen, så möttes detta av relativt lite motstånd av invånarna, då de upplevde att avståndet till närliggande skola ej var stort.

Den andra skolan låg mer i utkanten av kommunen, och där valde kommunen att inte lägga ned skolan. Här valde man att behålla förskolan, och förändra skolan från en F-6 skola till en F-3 skola.

#### *Falkenberg:*

Inom Falkenberg kommun har små skolor lagts ned de senaste åren. 2001 lades två skolor ned; det var skolorna i Gällared och Skrea. Dock blev skolan i Morup omgäende friskola vid beslut om nedläggning. Ingen analys har genomförts i kommunen över konsekvenser för berörda orter.

#### *Nässjö:*

Även i Nässjö har kommunen omorganiserat skolor på landsbygden. Avstånden från orterna där skolan omorganiserats varierar mellan 1-2 mil från tätorten. Det har inte genomförts någon konsekvensanalys p.g.a den korta tidsperiod som förflutit sedan förändringarna genomfördes. Dock har man sett tecken när det gäller befolkningsstrukturen och migrationsströmmarna. På en av orterna har man sett tecken på att befolkningen har vuxit efter omorganiseringen, inte i stora proportioner men en tillväxt.

Men i Nässjö så har kommunen valt att inte lägga ned all verksamhet på någon ort. Inom kommunen har man valt att förändra på följande sätt:

- Skolan i Grimstorp lades ned 2004, men kommunen valde att behålla förskolan och fritidshemmet på orten. Skolbarnen går då i skolan på närliggande ort, men åker tillbaka till sin hemort för att gå resterande tid på fritidshemmet där.
- På orterna Solberga och Flisby (2006 respektive 2005) har F-6 enheterna omvandlats till F-4 skolor.

#### *Söderhamn:*

Har lagt ned skolor på landsbygden, har dock ej genomfört någon analys över konsekvenser för berörda orter. De berörda orterna var Holmsveden år 2006, och Marmaverken år 2005.

#### *Sala:*

Två skolor på landsbygden har lagts ned de senaste fyra åren. Kommunen har inte haft möjlighet att se några tendenser eller mönster efter nedläggningarna. I årskiftet 2003/2004 lades skolorna i Salbohed och Kumla ned. I Salbohed valde kommunen att behålla förskolan, dock inte i Kumla.

Det kommunen har sett, är att det finns samband mellan förskola/skola på orten och befolkningsstruktur. För ett antal år sedan startades en förskola upp på en landsbygdsort, och det märktes omedelbart en massiv inflyttning av barnfamiljer till den aktuella orten.

#### *Leksand:*

Är involverad i en liknande process som Västervik. Utredning genomförd, dock ej ännu politiska beslut om nedläggningar eller ej.

#### *Mark:*

Har ej lagt ned någon skola. Den politiska viljan är att behålla samtliga små skolor på landsbygden.

#### *Alingsås:*

Har ej lagt ned någon skola på landsbygden.

#### *Älmhult:*

Har lagt ned skolor på landsbygden, har dock ej genomfört någon analys över konsekvenser för berörda orter. Berörda orter är Hallaryd år 2006 och Pjätteryd även det år 2006.

*Motala:*

År 2000/2001 lades två små skolor ned på landsbygden. Skolorna som påverkades var skolorna i Varv och Fivelstad. Den bakomliggande orsaken var dåliga lokaler. Dessa två skolor ersattes med en nybyggnation på en ort liggande mellan dessa orter. I Varv har kommunen valt att behålla barnomsorgen. Dock har ingen analys genomförts av konsekvenserna utav nedläggningarna.

#### **4. Jämförelsetal och tabeller.**

Av de undersökta kommunerna, som bedöms ha liknande förutsättningar som Västervik, är det sju kommuner som har valt att lägga ned eller omorganisera skolor på landsbygden. I tre av kommunerna, Mark, Alingsås och Leksand, har inga skolor lagts ned på landsbygden.

I tabellerna nedan har jag valt att undersöka och jämföra några variabler som kan vara av vikt vid jämförelser mellan kommuner som berörts av skolnedläggningar och kommuner som inte berörts av detta. De rödmarkerade kommunerna är kommuner som icke lagt ned någon skola på landsbygden.

Variabler	Elever, andel som ej uppnått målen i ett ämne.			Elever, andel som ej uppnått målen i ett ämne eller flera.			Kostnad per elev f lokaler			Kostnad per elev för läromedel, utrustning, skolbibliotek		
	2005	2003	1998	2005	2003	1998	2005	2003	1998	2005	2003	1998
Alingsås	6,4	9,6	7,7	17,7	22,2		13100	12900	12900	2600	2100	2200
Falkenberg	11,5	10,6	5,4	23,4	21,6		12500	10400	9800	2100	1600	1500
Leksand	2,9	3,9	2,8	18,5	12,6		12200	11900	10800	2500	2100	2400
Mark	5,1	9	12,6	15,2	23,5		11900	10700	8900	2700	2800	3000
Motala	11,3	8	9,5	29,9	26,4		13000	11900	10500	2800	2400	2700
Nässjö	6,3	10,8	7,2	18,3	26,1		11600	11600	6400	3000	2800	2700
Sala	11,1	10,6	9,4	33,8	36,4		12500	..	9500	2900	..	1600
Söderhamn	9,3	5,9	6,2	24,8	18,3		9900	9000	6700	2500	2800	2200
Vetlanda	14,7	7,4	7,3	32,8	20		12800	11000	8400	3800	3200	2400
Älmhult	10,9	11,5	8,2	26,4	27,6		11800	11600	7900	3400	3800	2400
<b>Samtliga kommuner</b>	<b>8,9</b>	<b>8,8</b>	<b>7,2</b>	<b>24,9</b>	<b>25,4</b>		<b>13800</b>	<b>12600</b>	<b>9900</b>	<b>2800</b>	<b>2500</b>	<b>2700</b>

Variabler	Kostnad per elev skolmältider			Kostnad per elev undervisning			Kostnad per elev exkl. lokaler			Kostnad per kvadratmeter, lokaler		
	2005	2003	1998	2005	2003	1998	2005	2003	1998	2005	2003	1998
Alingsås	3400	3400	2700	36500	32600	25200	53800	48500	40800	860	820	980
Falkenberg	4400	3500	3200	33200	25000	21000	50200	44300	34600	880	830	700
Leksand	4600	4200	4600	35900	28900	21900	56500	49000	39300	970	970	1050
Mark	5700	4200	3900	38500	33900	23700	51400	44600	36400	600	690	580
Motala	4200	3800	2900	33900	31300	24500	54700	49500	39700	870	900	760
Nässjö	4900	4400	3600	32300	29400	24000	51300	49000	41400	600	640	370
Sala	4100	..	3400	35600	..	23500	58900	..	39000	900	..	750
Söderhamn	4300	4400	3800	34900	32100	24200	53100	50800	41100	780	740	..
Vetlanda	4400	4100	3700	33500	30600	26400	54900	48900	41200	760	680	630
Älmhult	5000	4500	3100	34300	30600	23900	57300	52200	42400	880	920	720
<b>Samtliga kommuner</b>	<b>4100</b>	<b>3800</b>	<b>3200</b>	<b>36600</b>	<b>33200</b>	<b>25100</b>	<b>57000</b>	<b>52100</b>	<b>41400</b>	<b>850</b>	<b>820</b>	<b>680</b>

Variabler	Lärare (heltidstj.) per 100 elever			Kostnad totalt för skolhuvudmannen, per elev		
	2005	2003	1998	2005	2003	1998
Alingsås	7,8	7,7	7,3	66900	61400	53700
Falkenberg	7,7	8,1	7,1	62700	54800	44400
Leksand	8,2	8,1	7	68700	60800	50100
Mark	8,2	7,8	7,4	63300	55300	45400
Motala	8,1	8	7,8	67600	61400	50200
Nässjö	7,8	8,4	7,4	62800	60600	47800
Sala	8,5	8	7	71400	....	48600
Söderhamn	7,3	7,8	7,2	63100	59800	47800
Vetlanda	8,8	7,9	7,6	67600	59900	49600
Älmhult	8,8	8,3	7	69100	63800	50300
<b>Samtliga kommuner</b>	<b>8,2</b>	<b>8</b>	<b>7,5</b>	<b>70700</b>	<b>64800</b>	<b>51400</b>

## Definitioner

### Elever, andel som ej uppnått målen i ett ämne

Andel elever som saknade betyg i ett ämne av de elever som fått eller skulle ha fått slutbetyg enligt det mål- och kunskapsrelaterade betygssystemet.

### Elever, andel som ej uppnått målen i ett ämne eller flera.

Andel elever som saknade betyg i ett eller flera ämnen av de elever som fått eller skulle ha fått slutbetyg enligt det mål- och kunskapsrelaterade betygssystemet.

### Kostnad per elev f lokaler

Kostnader för lokaler och inventarier för grundskolans verksamhet inkl. fastighetsskötsel (ej övriga vaktmästartjänster) och städning dividerat med antal elever.

### Kostnad per elev för läromedel, utrustning, skolbibliotek.

Kostnader för läroböcker och annat tryckt material, utrustning inkl. kapital- och servicekostnad, löner för inst. Tekniker, studiebesök lägerskolor m.m. Samt kostnader för skolbibliotek t.ex. löner, inköp av böcker m.m. Som redovisas i skolans bokföring.

**Kostnad per elev  
skolmåltider.**

Löner, livsmedel, administrativa kostnader, transporter m.m. Eventuella elevavgifter är inte frånräknade medan övriga intäkter för skolmåltider är frånräknade.

**Kostnad per elev  
undervisning.**

Kostnad (främst löner) för samtliga läro- och timplanebundna aktiviteter samt lönekostnader för lärare under tid för kompetensutveckling liksom lönekostnader för ev. vikarier. Kostnaden divideras med antal elever.

**Kostnad per elev exkl.  
lokaler.**

Totalkostnad exkl. lokaler dividerat med antalet elever.

**Kostnad per kvadratmeter, lokaler.**

Kostnader för lokaler dividerat med antal kvadratmeter.

**Lärare (heltidstj.) per 100  
elever.**

Antal lärare omräknat till heltidstjänster per 100 elever.

## 5. Jämförelser

Kommuner med röd markering i ovanstående tabeller är kommuner där inga små skolor på landsbygden har lagts ned eller omorganiserats. Dessa tabeller möjliggör en jämförelse mellan kommuner som har lagt ned skolor/omorganiserat och kommuner som valt att inte lägga ned skolor.

I nedanstående jämförelser benämns kommuner som valt att inte lägga ned skolor K1, och kommuner där skolor lagts ned eller omorganiserats kallas K2. De siffror som presenteras är en genomsnittlig måluppfyllelse eller kostnad, utifrån de värden som redogörs för i tabellerna ovan.

### Andel elever som ej uppnått målen i ett ämne:

Kommun:	2005	2003	1998
Kommuner som ej lagt ned skola (K1)	4,8	7,5	7,7
Kommuner där skolor lagts ned (K2)	10,7	9,3	7,6
Västervik	10,5	13,1	8,5
Riket	8,9	8,8	7,2

### Andel elever som ej uppnått målen i ett, flera eller alla ämnen:

Kommun:	2005	2003	1998
K1	17,1	19,4	.....
K2	27,1	25,2	.....
Västervik	28,5	33,5	.....
Riket	24,9	25,4	.....

### Kostnad per elev f lokaler:

Kommuner:	2005	2003	1998	Kostnadsökning 1998-2005
K1	12400	11833	10866	1534
K2	12014	10916	8457	3557
Västervik	12800	11100	8500	4300
Riket	13800	12600	9900	3900

**Kostnad per elev för läromedel, utrustning och skolbibliotek:**

Kommuner:	2005	2003	1998	Kostnadsökning 1998-2005
K1	2600	2333	2533	67
K2	2928	2766	2214	714
Västervik	2900	2500	1600	1300
Riket	2800	2500	2700	100

**Kostnad per elev skolmåltid:**

Kommuner:	2005	2003	1998	Kostnadsökning 1998-2005
K1	4566	3933	3733	833
K2	4471	4116	3385	1086
Västervik	3600	3200	2600	1000
Riket	4100	3800	3200	900

**Kostnad per elev undervisning:**

Kommuner:	2005	2003	1998	Kostnadsökning 1998-2005
K1	36966	31800	23600	13366
K2	33957	29833	23928	10029
Västervik	39500	35100	24600	14900
Riket	36600	33200	25100	11500

**Kostnad per elev exklusive lokaler:**

Kommuner:	2005	2003	1998	Kostnadsökning 1998-2005
K1	53900	47366	38833	15067
K2	54342	49116	39914	14428
Västervik	54500	50600	39100	15400
Riket	57000	52100	41400	15600

### Kostnad per kvadratmeter, lokaler

Kommuner:	2005	2003	1998	Kostnadsökning 1998-2005
K1	810	827	870	-60
K2	810	785	655	155
Västervik	700	590	550	150
Riket	850	820	680	170

### Lärare per 100 elever

Kommuner:	2005	2003	1998	Ökning 1998-2005
K1	8,1	7,9	7,2	0,9
K2	8,1	8	7,3	0,8
Västervik	8,7	8,1	7,7	1
Riket	8,2	8	7,5	0,7

### Kostnad totalt för skolhuvudmannen per elev

Kommuner:	2005	2003	1998	Kostnadsökning 1998-2005
K1	66300	59166	49733	16567
K2	66328	60050	48385	17943
Västervik	67200	61600	47600	19600
Riket	70700	64800	51400	19300

## 6. Mönster

Utifrån dessa jämförelsetal möjliggörs en analys, där kostnader och resultat från kommuner där skolor lagts ned jämförs med kommuner utan nedläggningar. Dock bör det påpekas att sådan analys i detta fall kan innehålla uppgifter som kan vara missvisande. Detta beror på att de flesta kommuner som lagt ned skolor eller omorganiserat dem, har gjort det mellan 2001-2006. Detta inverkar på siffrorna i tabellen i de kommuner där skolor lagts ned 2005-2006, på så vis att siffrorna då inte visar en situation efter en skolnedläggning utan före sådan.

### - *Måluppfyllelse:*

Vid en jämförelse av måluppfyllelse, i detta fall andel elever som ej uppnått målen i ett ämne eller flera, finns det tydliga mönster.

Ett sådant mönster som framträder är att kommuner där små skolor ej avvecklats (kallas K1) uppvisar lägre andel elever som ej uppnått målen i ett ämne. I dessa kommuner är genomsnittet år 2005 4,8 jämfört med kommuner där skolor avvecklats/omorganiserats (kallas K2) som uppvisar ett värde på 10,7. Vid en jämförelse av andelen elever som ej uppnått målen i ett ämne eller flera blir skillnaden större (17,1 K1 jämfört med 27,1 K2).

Ett annat intressant observandum är att bilden såg annorlunda ut 1998, dvs. före det att kommuner avvecklat skolor. 1998 var andelen elever som ej uppnått målen i ett ämne 7,7 för K1 och 7,6 för K2.

I kommuner där skolor lagts ned, alternativt omorganiserats, sjönk måluppfyllelsen efter 1998 fram till 2005. Det var även inom denna tidsperiod då skolorna lades ned inom dessa kommuner.

### - *Ekonomi:*

#### *Lokalkostnad per elev:*

Ett mönster avseende lokalkostnad per elev är att denna kostnad år 2005 är dyrare i kommuner där skolor ej avvecklats. År 2005 uppgick kostnaden till 12 400 SEK i K1, jämfört med 12 014 i K2.

Vid en granskning av kostnaderna 1998 urskiljs ett annat mönster. 1998, dvs. före eventuella nedläggningar, var kostnaden mer än 2000 SEK mindre i kommuner där skolor senare avvecklats, jämfört med de kommuner där skolor ej avvecklats (8457 SEK K2 jämfört med 10866 SEK K1). År 2005, dvs. efter det att kommunerna inom gruppen K2 avvecklat alternativt omorganiserat skolor, var kostnaden per elev avseende lokaler ca. 400 SEK mindre. Kostnaden per elev avseende lokaler ökade

kraftigare i kommuner inom gruppen K2 efter det att skolor lagts ned jämfört med kommuner inom gruppen K1, där inga skolor avvecklats.

*Läromedel, utrustning, skolbibliotek:*

År 2005 var kostnaden för dessa ting lägre i kommuner där inga skolor avvecklats (2600 SEK K1 jämfört med 2928 SEK K2).

År 1998 var kostnaden lägre i kommuner inom gruppen K2, dvs. kommuner där man avvecklats alternativt omorganiserat skolor efter år 1998. Innebörden är att kostnaden per elev för läromedel, utrustning och skolbibliotek ökat mer i de kommuner där man valt att avveckla skolor.

*Skolmåltider:*

Samma mönster som kunde urskiljas avseende läromedel, utrustning och skolbibliotek gäller även för kostnader per elev för skolmåltider.

1998 var kostnaden lägre för kommuner inom gruppen K2 (3385 SEK jämfört med 3733 SEK för K1). Men 2005, efter avvecklingar, var kostnadsökningen större i de kommuner där skolor avvecklats alternativt omorganiserats. Kostnaderna för skolmåltider per elev är fortfarande lägre i dessa kommuner, men differensen är mindre (4471 SEK K2 jämfört med 4566 SEK K1).

*Undervisning:*

Inom denna sektor urskiljs ett motsatt mönster jämfört med de tidigare sektorerna. 1998 var kostnaden högre för undervisning inom de kommuner inom gruppen K2 (23928 SEK K2 jämfört med 23600 SEK K1). Sedan år 2005, efter avvecklingar, var kostnaderna lägre per elev avseende undervisning i de kommuner där skolor på landsbygden avvecklats (33957 SEK K2 och 36966 SEK K1).

Inom området kostnad för undervisning per elev är mönstret motsatt de ovan nämnda, här är kostnadsökningen lägre i kommuner där skolor avvecklats jämfört med kommuner där inga skolor på landsbygden avvecklats.

*Kostnad per elev exklusive lokaler:*

År 1998 uppgick kostnaden per elev exklusive lokaler till 39 914 SEK inom kommuner inom gruppen K2. Kostnaden för kommuner inom gruppen K1 uppgick till 38 833 SEK. Kostnaden var 1081 SEK högre inom kommuner där skolor senare avvecklades.

År 2005 var differensen mellan kommunerna K1 och K2 mindre. Efter det att skolor avvecklats inom kommunerna i gruppen K2, var kostnaden 442 SEK högre inom dessa kommuner (54342 SEK K2 jämfört med 53900 K1).

Skillnaden i kostnader mellan kommunerna är ganska liten, dock ett mönster att kostnadsökningen varit större i kommuner där inga skolor på landsbygden lagts ned.

*Kostnad per kvadratmeter:*

År 1998 var kostnaden per kvadratmeter 655 SEK för kommuner inom gruppen K2, och 870 SEK för kommuner inom gruppen K1. Inom kommuner där skolor ej lagts ned var kostnaden 1998 215 SEK högre.

År 2005 är bilden helt omvänd. Kostnaden för kommuner där skolor lagts ned uppgår till 810 SEK, vilket är samma kostnad som för de kommuner där inga skolor på landsbygden avvecklats.

Mellan åren 1998-2005, dvs. den tidsperiod då kommunerna inom gruppen K2 avvecklade alternativt omorganiserade mindre skolor på landsbygden, minskade kostnaden för kommunerna inom K1 med 60 SEK, samtidigt som kostnaderna för kommunerna inom K2 ökade med 155 SEK.

*Kostnad totalt för skolhuvudmannen per elev:*

1998 uppgick den totala kostnaden per elev för skolhuvudmannen till 48 385 SEK för kommuner där skolor lagts ned, alternativt omorganiserats. Kostnaden för de kommuner där inga skolor lagts ned uppgick 1998 till 49 733.

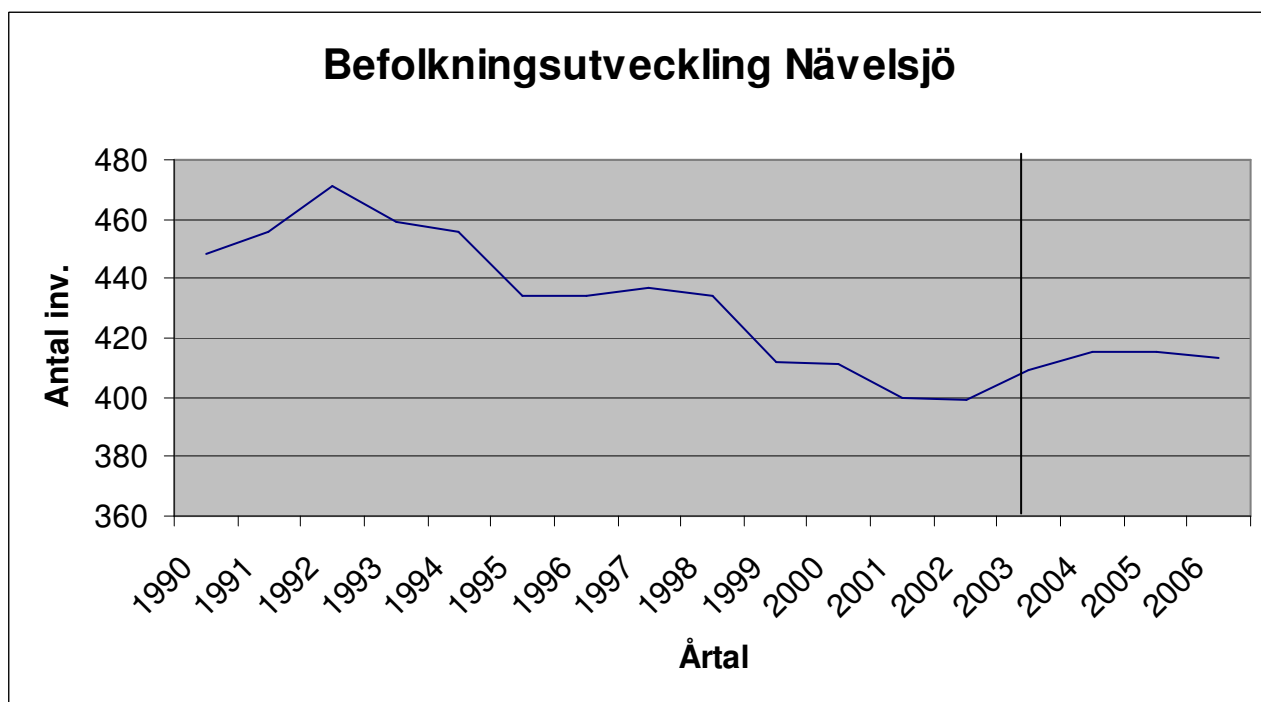
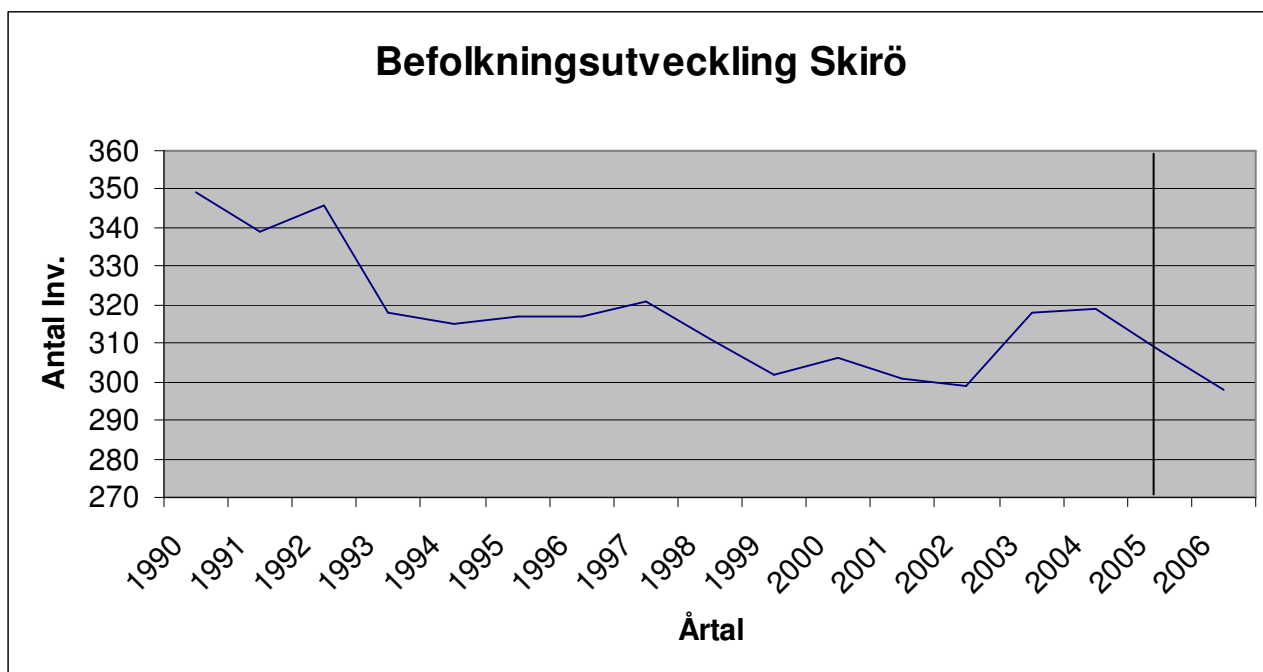
År 2005 är den totala kostnaden för kommuner inom gruppen K1 66 300 SEK, och för kommuner inom gruppen K2 uppgår den till 66 328.

Mellan 1998-2005 uppgår kostnadsökningen för kommuner inom gruppen K1 till 16 567 SEK, och för kommunerna inom K2 har kostnaderna ökat med 17 943. Skillnaden i kostnadsökning, efter det att skolor lagts ned/omorganiserats inom gruppen K2, är i genomsnitt 1376 högre för de kommuner som under åren 1998-2005 avvecklat skolor.

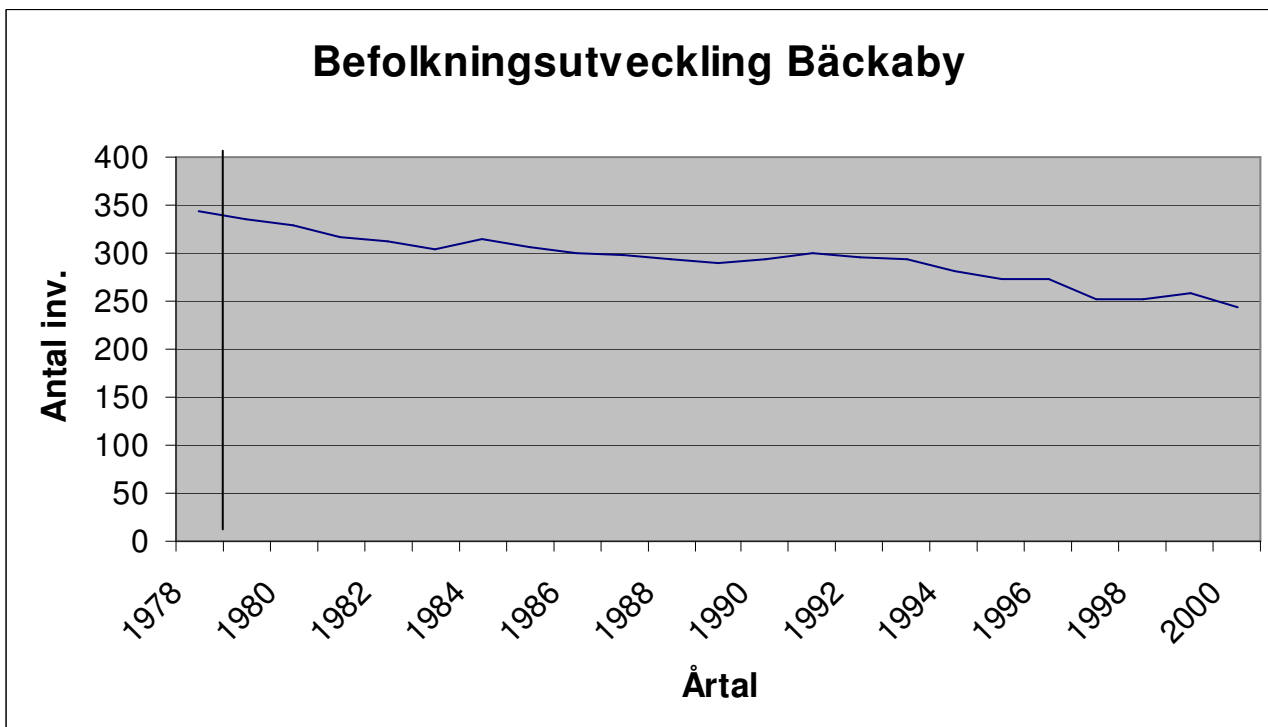
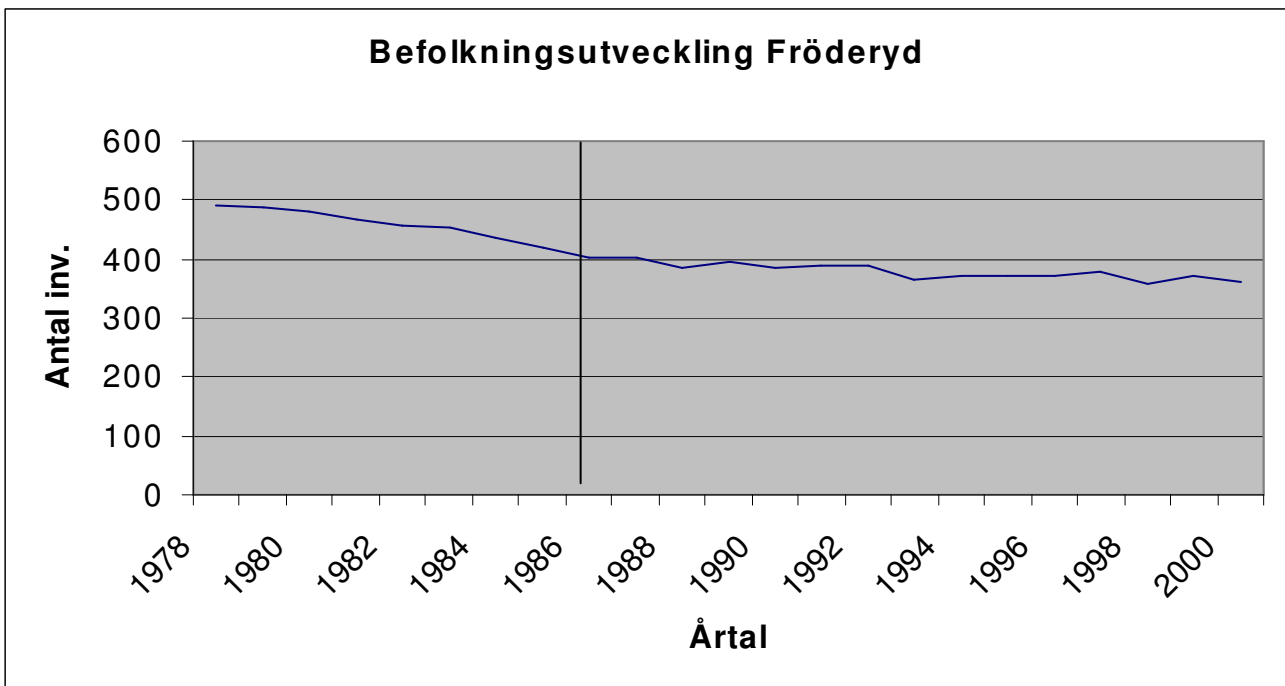
## 7. Befolkningsutveckling på orter där skolor lagts ned eller omorganiserats

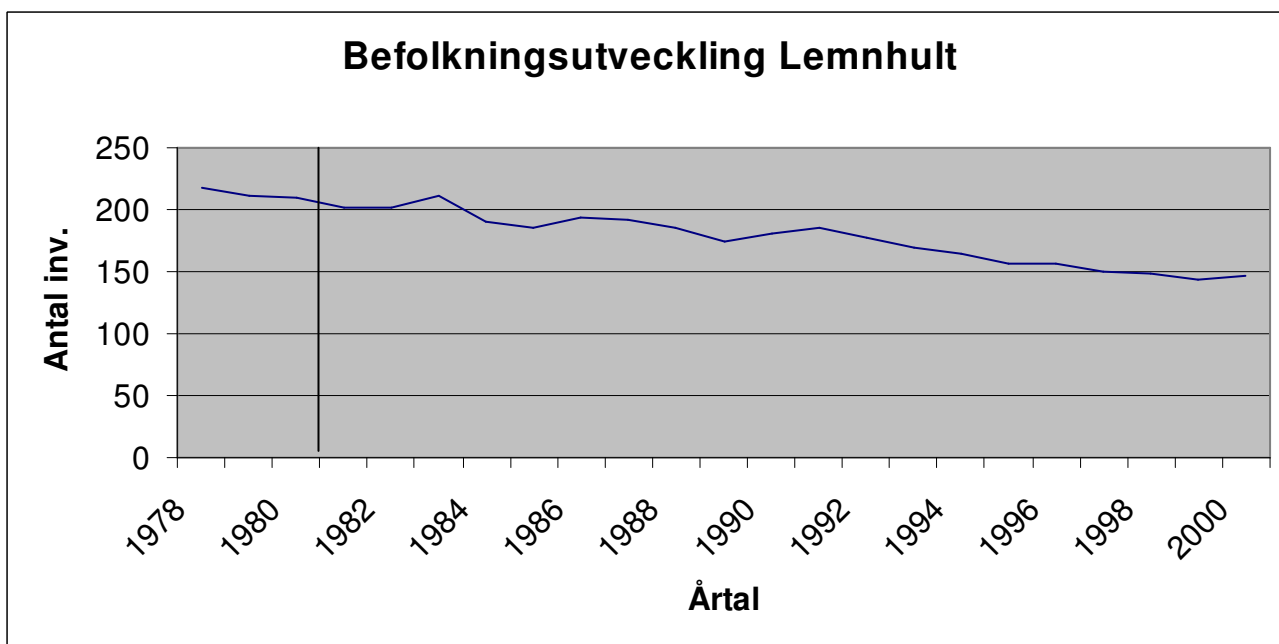
*Vetlanda kommun:*

I Vetlanda kommun har två skolor avvecklats de senaste åren. Skolan i Nävelsjö lades ned 2003, och skolan i Skirö 2005.



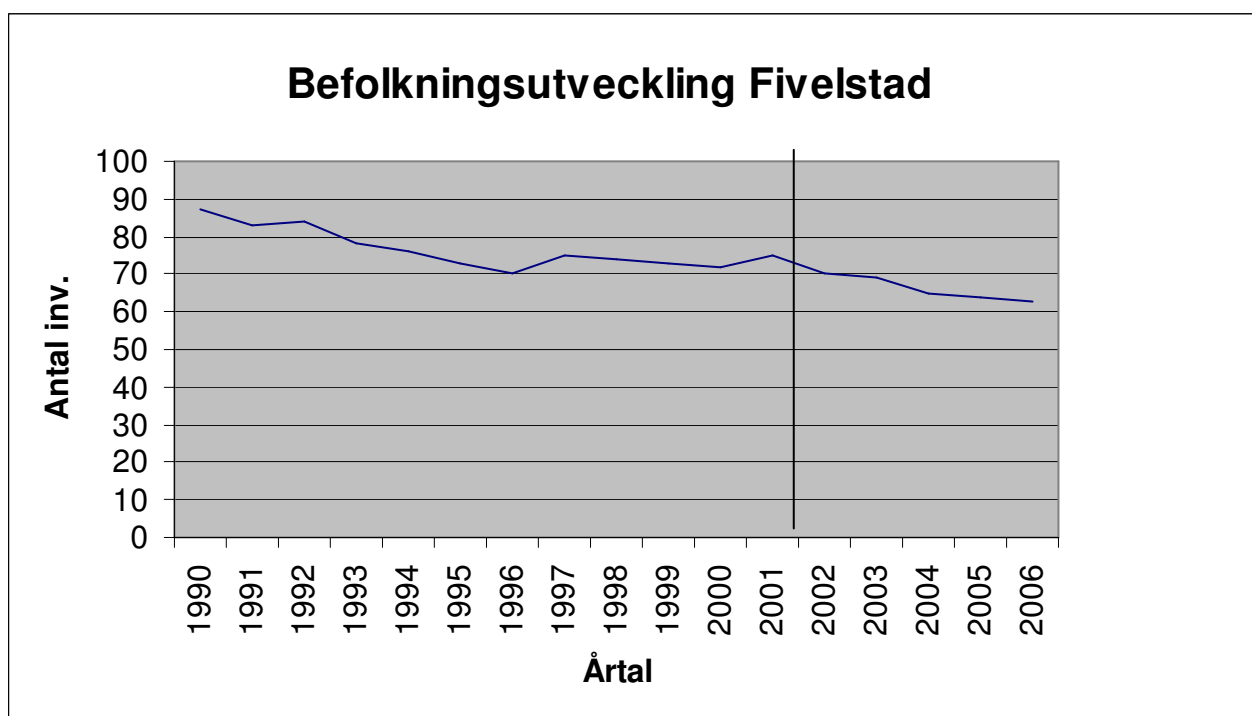
I Vetlanda kommun lades tre skolor ned för ett antal år sedan. Skola i Fröderyd lades ned 1986/87, skolan i Bäckaby 1979/80 och skolan i Lemnhult 1981/82.

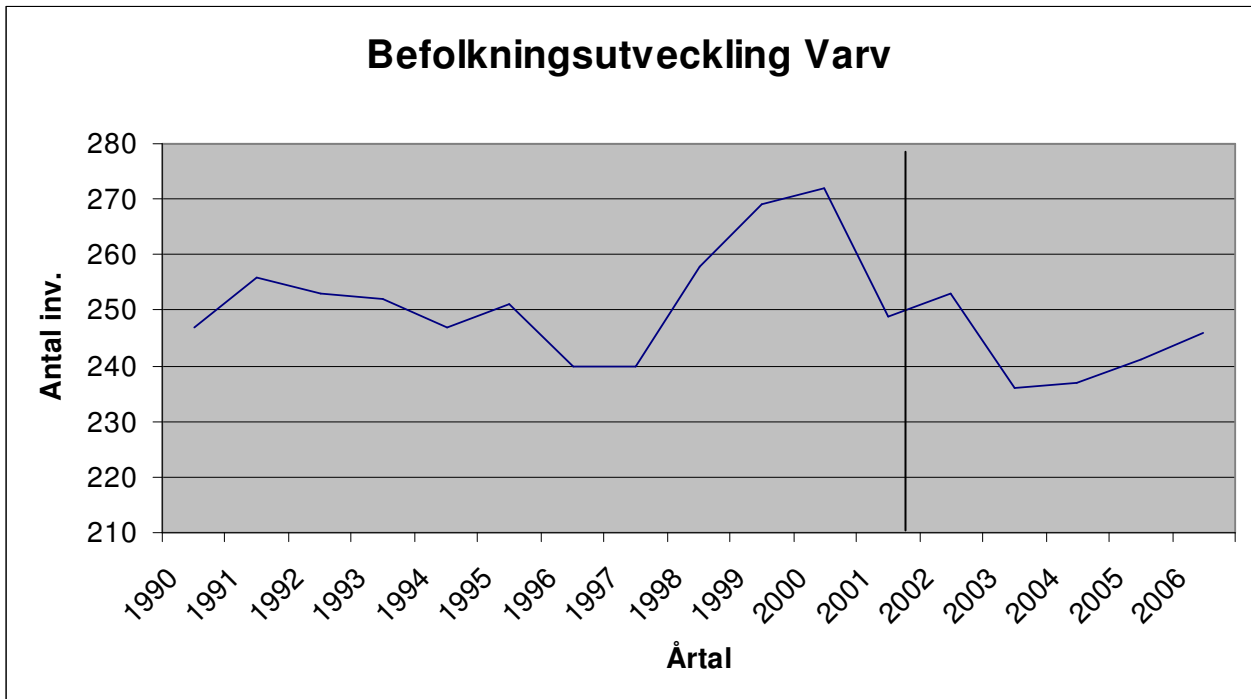




*Motala kommun:*

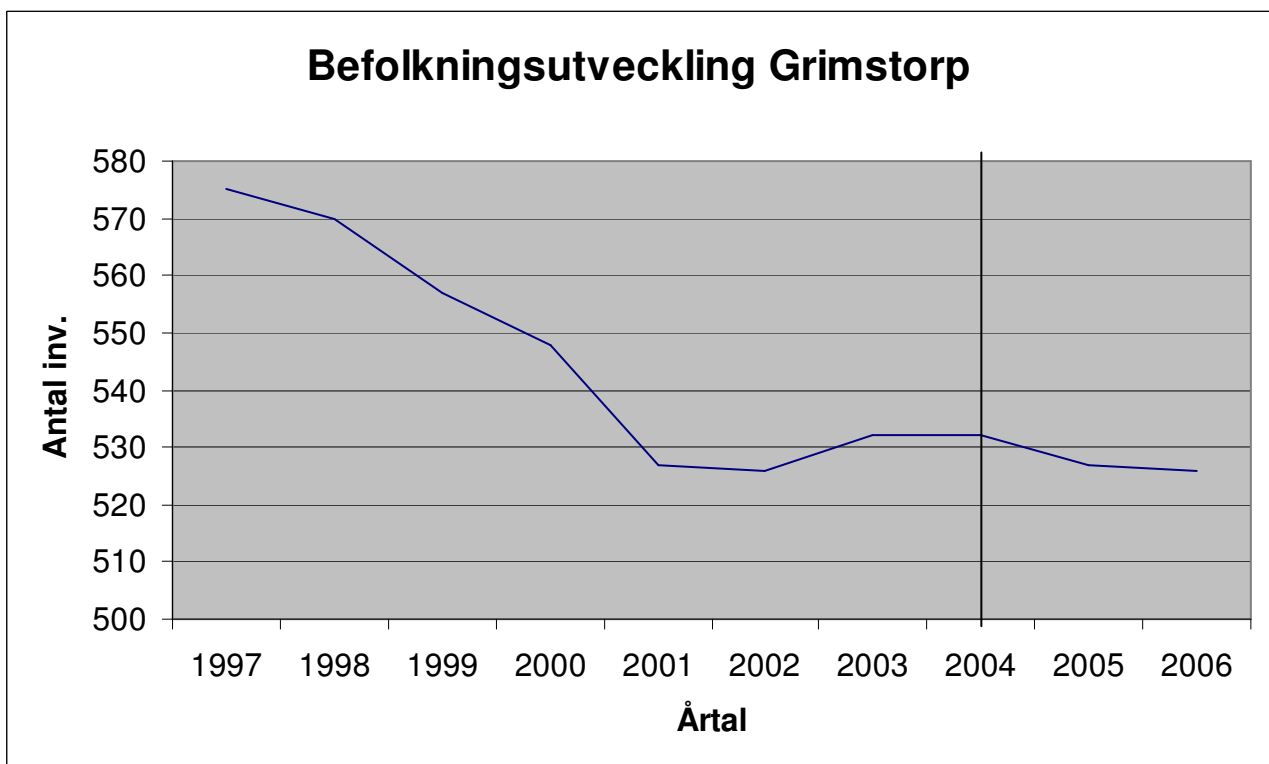
I Motala kommun har två skolor avvecklats på senare år. 2000/2001 lades skolorna i Varv och Fivelstad ned. I Varv kvarstod barnomsorgen.



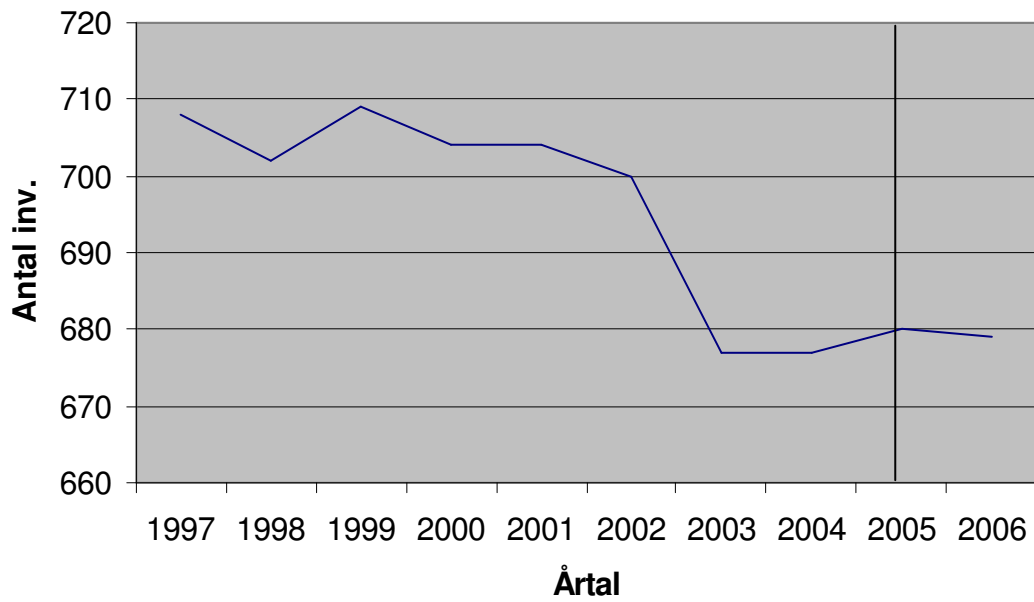


*Nässjö kommun:*

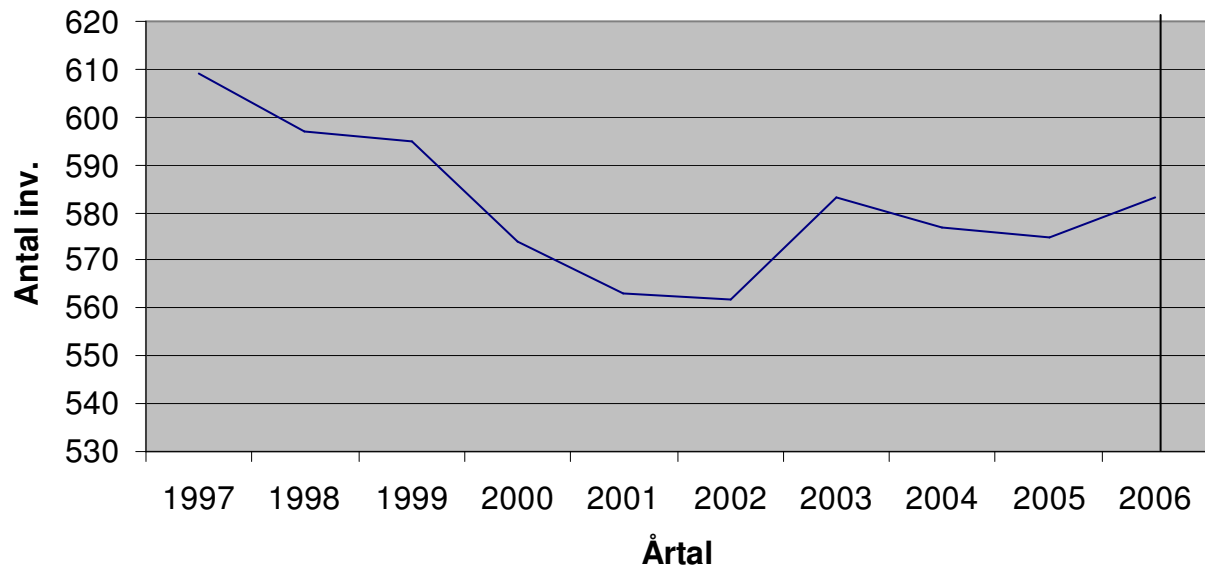
I Nässjö har 3 skolor omorganiserats. Skolan i Grimstorp lades ned 2004, dock behölls förskolan och fritidshemmet på orten. På orterna Solberga och Flisby har F-6 enheterna omvandlats till F-4 enheter (Solberga 2006, Flisby 2005).



### Befolkningsutveckling Flisby



### Befolkningsutveckling Solberga



Utifrån dessa diagram kan följande observeras:

1. Nedläggning av skola kan innebära att befolkningen över tid minskar på den aktuella orten. På orterna Grimstorp, Bäckaby, Fivelstad, Lemnhult och Skirö har befolkningen stadigt minskat efter det att skolan lagts ned.
2. En nedläggning behöver inte alltid innebära att befolkningen på orten minskar. I Varv lades skolan ned, dock behölls barnomsorgen på orten. Här syns en markant nedgång i befolkningsmängden åren efter nedläggningen, men befolkningen har därefter stadigt ökat.
3. På vissa orter har befolkningsmängden stabiliserats efter nedläggningen. På orten Fröderyd minskade befolkningen stadigt fram till skolnedläggningen. Dock har befolkningskurvan planat ut efter nedläggningen, och befinner sig på en relativt stabil nivå.

Noteras bör att diagram ej finns för samtliga orter inom de berörda kommunerna. För orterna inom kommunerna Falkenberg, Söderhamn, Sala och Älmhult saknas underlag för diagram.

## 8. Summering

Som ovan påpekats har få av de liknande kommunerna genomfört analyser efter det att nedläggningarna eller omorganisationerna är genomförda. Orsakerna bakom detta är svårt att uttala sig om.

Utifrån materialet kan följande mönster/företeelser observeras:

*Hur har kommuner med liknande förutsättningar som Västervik valt att hantera de små skolorna i kommunens ytterområden?*

- 7 av 10 undersökta kommuner har lagt ned eller omorganiserat de mindre skolorna i kommunens ytterområde.
- Av de 7 kommuner som lagt ned eller omorganiserat skolorna på landsbygden, har 4 st. helt eller delvis valt att behålla barnomsorgen och/eller F-3 kvar på orten.
- I Vetlanda lades skola ned utanför tätorten utan större motsättningar från invånarna på orten. Detta berodde på att orten låg nära tätorten (7 km).
- 2 av 10 kommuner har uttalad politisk vilja att inte lägga ned någon skola på landsbygden.

*Hur påverkar eventuell nedläggning måluppfyllelsen och kommunens skolekonomi?*

- Måluppfyllelsen är sämre i de kommuner där små skolor avvecklats, jämfört med de kommuner som valt att inte lägga ned några skolor.
- 1998, dvs. före det att de sju kommunerna valde att lägga ned, alternativt omorganisera de små skolorna, var måluppfyllelsen densamma för de två olika kommungrupperna. Försämringen i måluppfyllelsen för de kommunerna som avvecklat små skolor, kom efter det att sådan nedläggning genomförts.
- År 2005, dvs. efter det att de flesta kommuner inom gruppen K2 avvecklat skolor, var kostnaderna inom områdena:
  - Läromedel, utrustning och skolbibliotek,
  - skolmåltider,
  - kostnad per elev exkl. lokaler samt
  - kostnad totalt för skolhuvudmannen per elev

*lägre* inom de kommuner där inga skolor avvecklats jämfört med de kommuner som avvecklat små skolor.

- År 2005 var kostnaderna inom områdena:
  - Lokalkostnad per elev samt
  - undervisning

*högre* inom de kommuner där inga skolor avvecklats jämfört med de kommuner som avvecklat små skolor.

- Inom områdena *undervisning* och *kostnad per elev exkl. lokaler*, var kostnadsökningen mellan åren 1998-2005 (inom vilket tidsspann kommunerna inom gruppen K2 avvecklade små skolor) *högre* inom kommuner där inga skolor avvecklats jämfört med de kommuner som avvecklat små skolor. Kostnaderna har m.a.o. minskat inom dessa områden efter det att skolor avvecklats i jämförelse med kommuner som valt att inte avveckla skolor inom ytterområdena.
- Inom områdena *lokalkostnad per elev, läromedel osv., skolmåltider, kostnad per kvadratmeter och totalkostnad för skolhuvudmannen per elev*, var kostnadsökningen mellan åren 1998-2005 *lägre* inom kommuner där inga skolor avvecklats jämfört med kommuner som avvecklat små skolor. Inom dessa områden har kostnaderna ökat kraftigare för de kommuner som valt att avveckla små skolor jämfört med de kommuner som inte avvecklat några små skolor.

*Hur påverkar nedläggningar alt. omorganiseringar den berörda ortens befolkningsutveckling?*

- Av 10 undersökta orter där skolor avvecklats eller omorganiserats, uppvisar 5 orter en stadig minskning i befolkningsmängden efter det att skolan lades ned alternativt omorganiserades.
- På en ort har befolkningsmängden återhämtat sig några år efter nedläggningen, och ökar stadigt.
- På en ort har befolkningsminskningen planat ut efter nedläggningen.

## 9. Slutord

Det går inte att dra några stora, generella slutsatser utifrån det material som presenteras inom ramarna för denna rapport. Men utifrån det material som här visats, kan följande slutresultat påvisas:

- Det går inte att utifrån denna rapport att dra slutsatsen att nedläggningar av skolor inom kommunens ytterområde gagnar kommunen, vare sig ekonomiskt eller pedagogiskt.